

Temat tygodnia: Kiedy będę duży...

1. „Kto potrafi tak jak ja?” – zabawa naśladowcza. Rodzic prezentuje wybrany ruch lub ćwiczenie, które należy powtórzyć. Rodzic każdy ruch poprzedza zdaniem: *Kto potrafi tak jak ja: tupnąć jedną nogą, tupnąć drugą nogą, podskakiwać jak piłeczka, skakać jak pajacyk, stanąć w dużym rozkroku, stać na jednej nodze, uderzać dłońmi o kolana, dotknąć palców u stóp, wspiąć się na palcach?*

2. „Kim będę jak dorosnę?” – rozmowa z rodzicem; nazywanie zawodów prezentowanych na zdjęciach, rozmowa na temat wymarzonego zawodu dziecka wspierana informacjami i zdjęciami.



"Designed by Bigfx / Freepik"
http://worldartson.com, http://www.gimnazjum21.pl, http://pl.pinterest.com

"Designed by Bigfx / Freepik"
http://worldartson.com, http://www.gimnazjum21.pl, http://pl.pinterest.com



"Designed by Bigfx / Freepik"
http://worldartson.com, http://www.gimnazjum21.pl, http://pl.pinterest.com

3. „Poznajemy miejsca pracy i różne zawody” – film.

<https://www.youtube.com/watch?v=zYkJUgCDdyc>

4. „Jak rośniemy” – zabawa edukacyjna. Rodzic prezentuje dziecku ilustracje przedstawiające różne etapy rozwoju człowieka: noworodek, niemowlę, przedszkolak, uczeń. Z pomocą dziecka układa je w poprawnej kolejności. Następnie zadaje dziecku pytania i

pomaga ustalić odpowiedź: *Dlaczego rośniemy? Co wpływa na nasz wzrost? Jakie umiejętności zyskujemy z wiekiem?*



noworodek



niemowlę



przedszkolak



uczeń

5. „**Duży miś – mały miś**” – zabawa matematyczna, porównywanie wielkości przedmiotów. Rodzic na środku układa zabawki (dobiera je w taki sposób, aby można je było połączyć w pary: duża lala – mała lala itp., zabawki można zastąpić obrazkami). Rodzic prosi dziecko o nazwanie zabawek, a następnie wskazanie par według rodzaju i porównanie przy tym wielkości zabawek: duży miś – mały miś.

6. „**Wysoka – niska**” – zabawa konstrukcyjna, układanie wieży z klocków zgodnie z poleceniem rodzica.

7. „**Pudełko pełne skarbów**” – zabawa edukacyjna, zapoznanie z zawodem lekarza, słuchanie wiersza „Lekarz” Piotra F. Nalepy.

Rodzic stawia zamknięte pudełko z przedmiotami związanymi z pracą lekarza (zabawkami lub autentycznymi narzędziami). Podsyca ciekawość dziecka, mówiąc, że w pudełku znajdują się przedmioty, które służą w pracy bardzo ważnej osobie. Zachęca dziecko do wysłuchania wiersza, który podpowie, jaki zawód wykonuje się z pomocą przedmiotów z pudełka.

Lekarz

Gdy choroba już dopadnie

Lekarz zbada cię dokładnie.

W gardło zajrzy i obsłucha,

Zerknie w nosek i do ucha,

Po czym ci zapewne powie,

Jak choroba twa się zowie.

To on leki przypisuje,

Kiedy zdrowie nam szwankuje.

To on leczy nas i radzi,

Co nam sprzyja, a co wadzi.

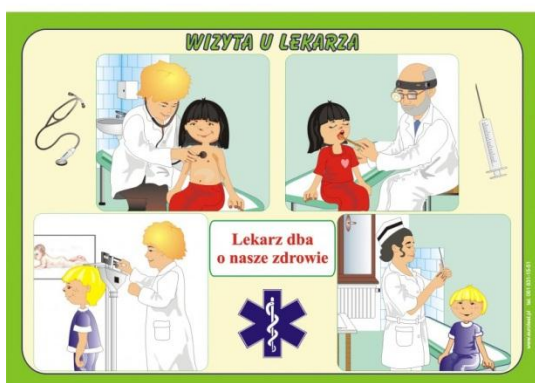
Co jest zdrowe, a co nie

Powie nam, bo o tym wie!

Jeśli więc jesteśmy chorzy,

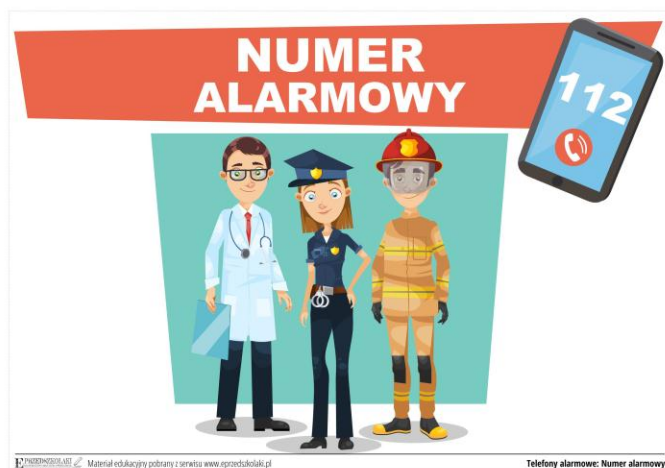
To pomogą nam doktorzy.

Po odczytaniu wiersza rodzic wyciąga pojedynczo przedmioty z pudełka, pytając o ich nazwy.



8. „Numer alarmowy” – zabawa edukacyjna, wprowadzenie numeru alarmowego. Rodzic prezentuje dziecku obrazki przedstawiające sytuacje zagrażające życiu, np. pożar, wypadek, złodziej w akcji, i prosi dziecko o opisanie co dzieje się na ilustracji. Następnie pyta, w jaki sposób wzywamy pomoc, nakierowuje rozmowę na wybór telefonu. Prezentuje tablicę z numerem alarmowym, zachęca dziecko do zapamiętania go w następujący sposób: *Jedne usta* (dziecko pokazuje usta palcem wskazującym), *jeden nos* (dziecko pokazuje nos palcem wskazującym), *dwoje oczu* (dziecko pokazuje oczy równocześnie dwoma palcami wskazującymi) *to jeden, jeden, dwa* (dziecko pokazuje dwa razy palec wskazujący i raz oba palce wskazujące).





9. Piosenka „Idziemy do lekarza”. https://www.youtube.com/watch?v=5_NlrSmSY9A

10. „Karetka pogotowia” – ćwiczenie grafomotoryczne (**Grafomotoryka – załącznik**)

11. „Strażak” - uważne słuchanie wiersza Piotra F. Nalepy, rozmowa na temat pracy strażaka; oglądanie zdjęć strażaka, wozu strażackiego oraz gaśnicy, rękawic ochronnych; rozmowa na temat zastosowania wskazanych przedmiotów.

Strażak

*Kiedy pożar gdzieś wybucha,
Trzeba wezwać tego zucha,
Który został przeszkolony,
Jak ma ogień być gaszony.
A to nie jest łatwa sprawa,
Z ogniem przecież nie zabawa.
Strażak, choć zabezpieczony,
Sam też bywa osmolony.
Gdy zaś się nie pali wcale,
Także pędzi na sygnale.
Czy wypadek, czy zalanie,
Wnet na miejscu strażak stanie.*



ilustracje, Źródło: Internet.

12. „112 – na ratunek wzywamy” – zabawa orientacyjno – porządkowa.

Dziecko przykuca w wybranym miejscu na dywanie, z obręczą w ręce – jest w remizie strażackiej. W przeciwległym miejscu pokoju rodzic umieszcza czerwone koło i woła: *112! Wzywam na pomoc straż pożarną!*. Dziecko wstaje i biegnie do wskazanego przez rodzica miejsca, po drodze naśladować dźwięk wozu strażackiego na sygnale: *ee-ooo, ee-ooo*, następnie naśladowuje dźwięk lania wody i gaszenia pożaru: *szz, szsz, szsz*.

13. **„Prawda czy fałsz”** – zabawa edukacyjna. Rodzic przedstawia dziecku fałszywe lub prawdziwe zdania. Zadaniem dziecka, jest podnieść rękę, gdy wypowiedane zdanie jest prawdziwe. Przykładowe zdania: *Dzieci mogą same ugotować obiad na kuchence. Dzieci nie mogą samodzielnie używać kuchenki gazowej. Wolno rozpalać ognisko w lesie. Nie wolno zostawiać zapalonych świeczek w mieszkaniu. Numer alarmowy do straży pożarnej to 112. Strażak ratuje nam życie.*

14. **„Duży krok – mały krok”** – zabawa słuchowo – ruchowa. Rodzic wygrywa rytm na bębenku. Na szybkie uderzenia dziecko robi małe kroczki, na wolne – robi duże kroki. Następnie rodzic zmienia polecenie na „wysoki – niski”. Na hasło: *Wysoki!* dziecko porusza się na palcach, na hasło: *Niski!* spaceruje na zgiętych kolanach.

15. **„Zagadka”** – wysłuchanie i rozwiązanie zagadki, pogadanka na temat pracy policjanta, oglądanie zdjęć radiowozu, munduru oraz innych narzędzi pracy policjanta; wskazywanie w jakich sytuacjach policjant wykorzystuje konkretne przedmioty: kajdanki, gwizdek, lizak policyjny.

Zagadka E. Skorek

Kto na skrzyżowaniu bez obawy staje, bo ręką zatrzyma auta i tramwaje?



16. **„Kto to?”** – rozmowa na temat ilustracji, nazywanie przedstawicieli zawodów i przedmiotów potrzebnych im w pracy, łączenie w pary osób i ich narzędzi pracy (**Karta pracy – Kto to?**)

17. „**Pojazdy służb**” – łączenie pojazdu charakterystycznego dla danych służb z ich przedstawicielem (**Karta pracy – Pojazdy służb**).

18. „**Jaki zawód pokazuję?**” – zabawa naśladowcza. Dziecko maszeruje przy muzyce, na przerwę w muzyce rodzic pokazuje zdjęcie przedstawiające dany zawód, zadaniem dziecka jest naśladowanie ruchem oraz mimiką wskazanego zawodu.

19. „**Magiczne słowa**” – wysłuchanie wiersza, rozmowa na temat zwrotów grzecznościowych i okoliczności, w jakich należy je stosować, nawiązanie do życia dorosłego i stosowanie zwrotów grzecznościowych w codziennych sytuacjach.

Magiczne słowa K. Klich

Jeśli bardzo chcesz czarować,

Musisz znać magiczne słowa.

Proszę – oto pierwsze z nich,

Co otwiera wszystkie drzwi.

Przepraszam – drugie ważne słowo.

Sprawia, że uśmiech wraca na nowo.

I dziękuję – słowo trzecie,

Po nim cudownie jest na świecie.

Proszę, przepraszam i dziękuję

To najważniejsze słowa.

Musisz je ćwiczyć co dzień wytrwale,

By nimi zaczarować (...).

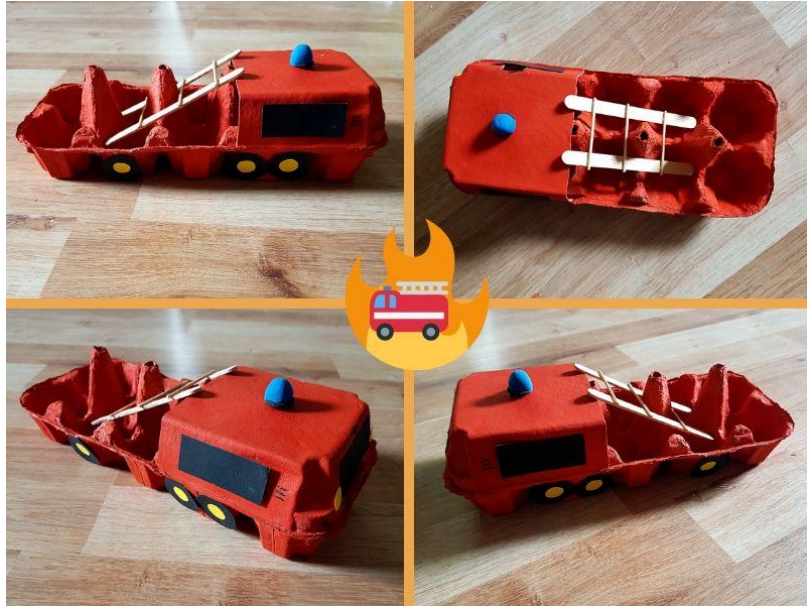
20. **Wóz strażacki** – praca plastyczna.

Potrzebne materiały:

- puste opakowanie po jajkach
- farby plakatowe
- białe lub kolorowe kartki z bloku technicznego
- czarna sztywna kartka
- plastelina
- patyczki po lodach i wykałaczki (mogą być też słomki)
- nożyczki, klej

Sposób wykonania:

Zaczynamy od odpowiedniego przygotowania pudełka po jajkach. Część górnej tekturki będziemy usuwać, aby stworzyć kabinę w naszym pojeździe. Dlatego ołówkiem wyznaczmy linię cięcia w mniej więcej 1/3 części długości całego pudełka i odcinamy ten większy kawałek. Całe pudełko malujemy na czerwono i czekamy aż wyschnie. Na koniec skleamy połączenie górnej części z dolną. Z czarnej, sztywnej kartki wycinamy 3 prostokąty, które następnie umieścimy w miejsce przedniej i obu bocznych szyb. Wracamy do czarnej kartki i rysujemy 6 kół do samochodu. Gotowe elementy wycinamy. Do nich docinamy 6 mniejszych kółek z białego lub kolorowego bloku i przyklejamy na środku tych większych. Całość umieszczamy na naszym strażackim pojeździe. Z plasteliny formujemy koguta i przyklejamy na dachu. Światła wycinamy z żółtej kartki i przyklejamy z przodu. Nasz ostatni niezbędny element to drabina. Tu przydadzą nam się dwa patyczki po lodach oraz 3 małe wykałaczki. Tym drugim ucinamy ostre końcówki i przyklejamy do większych patyczków, tworząc stopnie drabiny. Całość umieszczamy w naszym wozie strażackim. Drabinę można też wykonać ze słomek, sklejąc je plasteliną. Opcjonalnie możemy dodać sznurek lub drucik jako wąż strażacki.



Pozdrawiam Magdalena Pastuszka